



### Sloopwerken gaan laatste fases in

Na de oude garages achter het vroegere café De Verloren Zoon (Otterstraat 57) en de volledige Westvleugel van de vroegere Brepolsfabriek, zijn nu ook de garages op het einde van de Bloemekensgang afgebroken. De afbraak van de Zuidvleugel is in volle uitvoering en moet uiterlijk op 5 november zijn afgerond.

Alle werken gebeurden zonder klachten vanuit de buurt.

In september kregen we een melding van een tractor die tijdens de schoolspits sloopafval vervoerde. Het ging echter niet om een tractor die van de Turnova-site kwam. Het werfverkeer van Turnova houdt zich immers aan de afspraken wat betreft schooluren en routes (zie verder).

Er werd in totaal al meer dan 1 500 ton aan (afval)materialen weggevoerd, exclusief de materialen die werden gerecupereerd, bijvoorbeeld stenen.

### Sloop pand Oase begin november

De vierde fase van de sloopwerken start op 6 november met de afbraak van het pand Oase. Dat is een week later dan gepland, doordat de sloop van de Zuidvleugel onvoorzien een latere start heeft genomen.

### Verbinding van Parking Turnova en Bloemekensgang

De verbinding tussen parking Turnova en de Bloemekensgang is definitief opengesteld. Als tijdens de afbraak van de Zuidvleugel de veiligheid van de passanten niet kan worden gegarandeerd, zal de doorgang tijdelijk weer worden afgesloten.

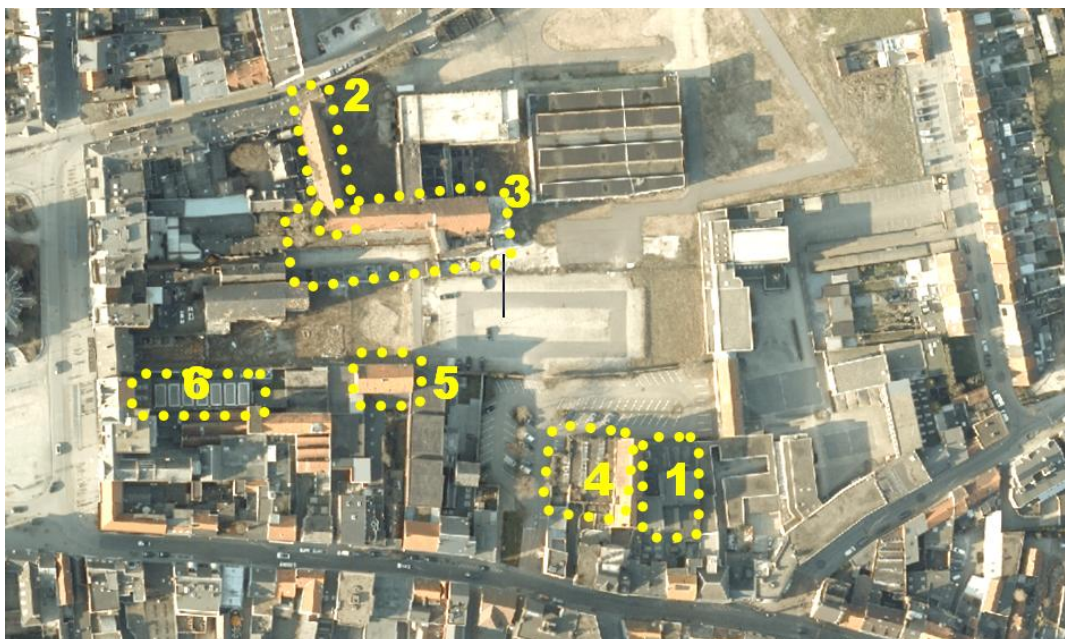
Zodra de afbraak van de Zuidvleugel is voltooid, zal het hekwerk worden vervangen door een draadafsluiting.

De verbindingsweg werd aangelegd met steenpuin met daarover dolomiet.

Om uw veiligheid en comfort te optimaliseren, werd er bovendien verlichting geplaatst in deze doorgang.

### Volgende fases van de sloopwerken

Fase 4	Gebouwen Oase en	Start begin november Fase 5 & 6 worden later gepland dan werd gecommuniceerd.
Fase 5	Achterbouw Bowling	
Fase 6	Achterzaal postgebouw	



## Minder-hinder-maatregelen

### Parking Turnova

Tijdens enkele dagen van fase 4 zal de parking niet gebruikt kunnen worden. De parking oprijden is dan te gevaarlijk omdat het gebouw naast de inrit in die fase wordt afgebroken. De juiste periode zal tijdig per brief worden meegedeeld. De hinder zal tot een strikt minimum worden beperkt.

### Routes voor werfverkeer

Vrachtwagens en tractoren rijden aan via Steenweg op Mol - Otterstraat - Grote Markt - Baron Frans du Fourstraat. Het werfverkeer rijdt weg via Hovenierstraat - Jubileumlaan - Noord-Brabantlaan.

### Werkverkeer houdt rekening met schooluren

Rondom het hele project liggen scholen en wordt er veel gefietst. Daarom mag werfverkeer op schooldagen niet van 8 tot 8.30 uur rijden en niet van 15.30 tot 16.30 uur. Op woensdagmiddag mag werfverkeer niet rijden van 11.45 tot 12.30 uur.

### Hinder voor omwonenden

Bij sloopwerken zijn lawaai, stof en af en toe trillingen helaas niet te vermijden. Om de hinder binnen de perken te houden, zijn echter volgende afspraken gemaakt met de aannemer.

- Aannemer begint niet te werken voor 7 uur 's ochtends.
- Om verspreiding van stof te voorkomen, worden sloopresten beneveld met water.
- De hopen puin worden op de minst storende plaatsen gestapeld en afgevoerd wanneer dit de minste hinder veroorzaakt voor omwonenden.

### Waar kunt u terecht met klachten over sloopwerken?

Contactpersoon voor de sloopwerken is Marc Bauters, [info@heerengroup.com](mailto:info@heerengroup.com), 014 63 95 06.

Buiten de werkuren krijgt u mogelijk een antwoordapparaat aan de lijn. Geef dan alvast uw opmerkingen, uw naam en telefoonnummer door. Dan kunnen we u achteraf contacteren.